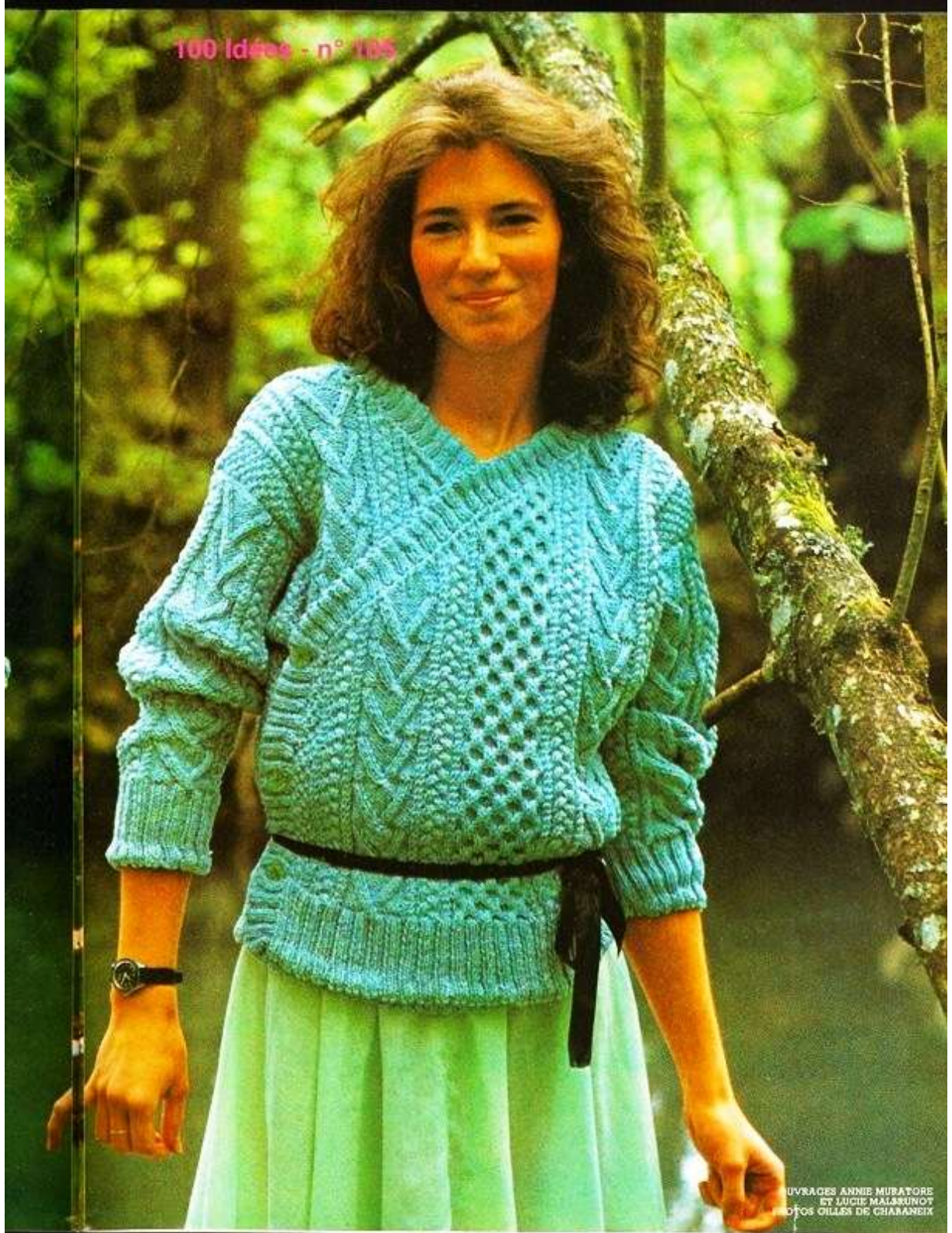


100 idées - n° 105



OUVRAGES ANNIE MURATORE
ET LUCIE MALRINOFF
PHOTOS OLIVIER DE GIARANEIX

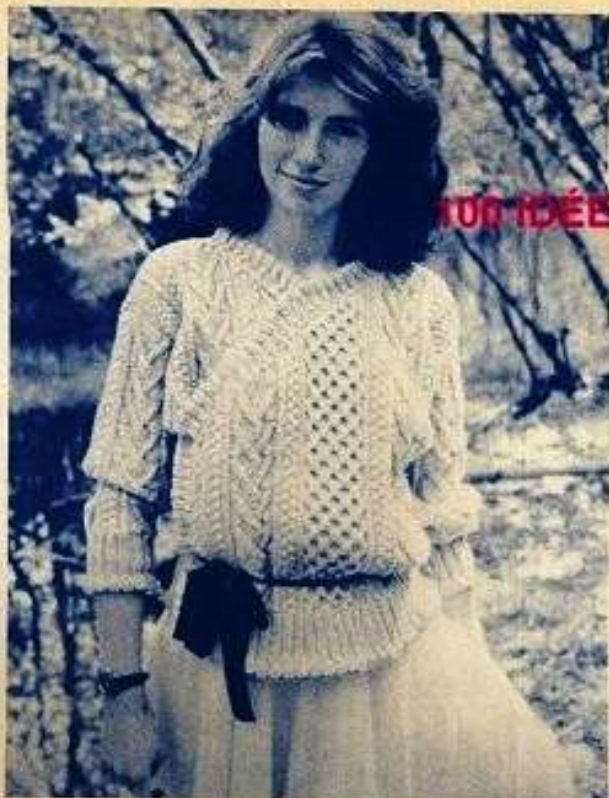
(glisser 2 m. sur une aig. auxil. devant le trav., tric. 1 m. env., puis tric. à l'endr. les 2 m. de l'aig. auxil.), 8 m. env., 5^e rg: 4 m. env., croiser 3 m. à gauche, 7 m. env., 7^e rg: 5 m. env., croiser 3 m. à gauche, 6 m. env., 9^e rg: 6 m. env., croiser 3 m. à gauche, 5 m. env., 11^e rg: 1 m. env., croiser 3 m. à gauche, 4 m. env., 13^e rg: 5 m. env., faire une boule (dans 1 m., tric. 1 m. env. et avant de la laisser tomber de l'aig. gauche, la tric. à l'endr., une fois le fil arrière, une fois le fil avant, une fois le fil arrière et une fois le fil avant), 2 m. env., croiser 3 m. à gauche, 3 m. env., 14^e rg: 3 m. endr., 2 m. env., 3 m. endr., 5 m. env., 5 m. endr., 15^e rg: 5 m. env., fermer la boule, (prendre ens. les 5 m. endr. et les glisser sur l'aig. droite, faire 1 jeté et rab. successivement ces 5 m. glissées sur le jeté), 2 m. env., croiser 3 m. à droite (glisser 1 m. sur une aig. auxil. derrière le trav., tric. à l'endr. les 2 m. suiv., puis tric. à l'env. la m. de l'aig. auxil.), 3 m. env., 17^e rg: 7 m. env., croiser 3 m. à droite, 4 m. env., 19^e rg: 6 m. env., croiser 3 m. à droite, 5 m. env., 21^e rg: 5 m. env., croiser 3 m. à droite, 6 m. env., 23^e rg: 4 m. env., croiser 3 m. à droite, 7 m. env., 25^e rg: 3 m. env., croiser 3 m. à droite, 2 m. env., tric. 5 fois la m. suiv. comme au 13^e rg, 5 m. env., 26^e rg: 5 m. endr., 5 m. env., 3 m. endr., 2 m. env., 3 m. endr., 27^e rg: 3 m. env., croiser 3 m. à gauche, 2 m. env., tric. les 5 m. suiv. comme au 15^e rg, 5 m. env., 29^e rg: reprendre au 5^e rg et répéter ces 24 rgs.

K Torsades simples sur 6 m.:

croiser 6 m. jersey tous les 4 rgs ainsi: mettre 3 m. sur une aig. auxil. derrière le trav., tric. les 3 m. suiv à l'endr., puis tric. à l'endr. les 3 m. de l'aig. auxil.

L Nette de 24 m.:

1^{er} et 5^e rgs: 24 m. endr., 2^e rg et tous les rgs pairs: 24 m. env., 3^e rg: * mettre 3 m. sur une aig. auxil. derrière le trav., tric. à l'endr. les 3 m. suiv., puis tric. à l'endr. les 3 m. de l'aig. auxil. * ceci 4 fois, 7^e rg: tric. 3 m. endr., mettre 3 m. en attente sur une aig. auxil. devant le trav., tric. à l'endr. les 3 m. suiv., puis tric. à l'endr. les 3 m. de l'aig. auxil. * ceci 3 fois et terminer par 3 m. endr., répéter ces 8 rgs.



PULLS DE SIRENES

(suite de la page 57)

100 IDÉES-N° 105

**Le pull-over
fermé sur le côté**

Fournitures

Fil à tricoter Phildar qualité perlé n° 5 10 pel. de opale, myosotis, vert d'eau. Aig. n° 3, 3 1/2 et 4.

Echantillon — 10 cm x 10 cm pour l'ensemble des points irlandais = 27 m. et 30 rgs. Si vous n'obtenez pas les mêmes dimensions, utilisez des aig. plus fines ou plus grosses. Taille unique.

Réalisation

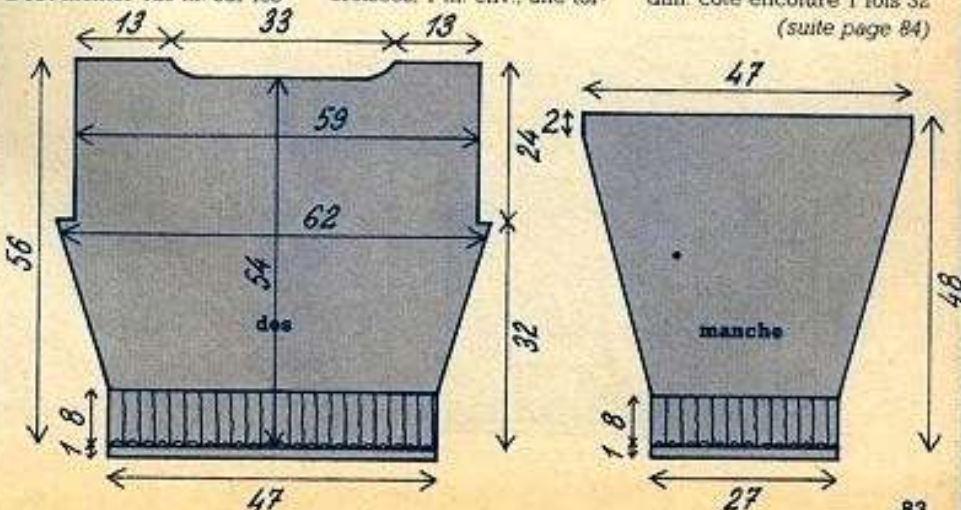
Utiliser les 3 fils ensemble: un de chaque couleur.

Dos: monter 128 m. sur les

aig. n° 3 1/2 et tric. 1 cm jersey, 1 rg dent de chat: avec les aig. n° 3 * 2 fois 2 m. ens. à l'env., 2 jetés c.à.d. enrôler les fils 2 fois autour de l'aig. *, reprendre les aig. n° 3 1/2 et tric. 1 rg env., puis cont. en côtes 2/2 en plaçant les 2 m. endr. au-dessus des 2 m. ens. Tric. 8 cm de côtes 2/2 (coudre l'ourlet, les mesures suivantes sont prévues l'ourlet fait). Cont. avec les aig. n° 4 en répat. le point irlandais ainsi: 6 m. point de blé, 1 m. env., 2 m. croisées, 1 m. env., une torsade nattée de 6 m., 1 m. env., 2 m. croisées, 16 m. en point V, 2 m. croisées, 1 m. env., une tor-

sade nattée de 6 m., 1 m. env., 2 m. croisées, 1 m. env., 16 m. point de maillois (c'est le milieu dos) cont. le rg en plaçant les motifs en sens inverse, soit 16 m. point de maillois, 1 m. env., 2 m. croisées, 1 m. env., une torsade nattée de 6 m., etc. Trav. en augm. de ch. côté 1 m. en alternant 1 fois tous les 2 rgs et 1 fois tous les 4 rgs: 21 fois en tout = 170 m. A 32 cm de haut: tot., rab. à ch. extr. pour les emm. 1 fois 5 m.; cont. droit sur ces 160 m. A 54 cm de haut: tot., rab. droit les 32 m. du milieu et terminer ch. côté séparément en dim. côté encolure 1 fois 32

(suite page 84)



(suite de la page 83)
m., puis rab. droit les 32 m. rest. pour l'épaule.

Devant droit: monter 116 m. sur les aig. n° 3 1/2 et faire l'ourlet dent de chat comme le dos, puis 8 cm de côtes 2/2 et cont. avec les aig. n° 4 en répart. les m. ainsi: 4 m. point de blé, 1 m. env., 2 m. croisées, 1 m. env., une torsade nattée de 6 m., 1 m. env., 2 m. croisées, 16 m. point en V, 2 m. croisées, 1 m. env., une torsade nattée de 6 m., 1 m. env., 2 m. croisées, 1 m. env., 12 m. point de mailons, on est à la moitié du devant et terminer en plaçant les motifs en sens inverse, soit 12 m. point de mailons, 1 m. env., 2 m. croisées, 1 m. env., une torsade nattée de 6 m., etc. Trav. en augm. à gauche 1 m. seulement tous les 2 cm 1/2: 8 fois = 124 m. A 32 cm de haut. tot., rab. à gauche 1 fois 5 m. pour l'em. et en même temps, dim. à droite pour le décolleté 10 fois 3 m. ens. tous les 2 rgs, puis * 3 fois 2 m. ens. tous les 2 rgs et 1 fois 2 m. ens. sur le rg env. qui suit *, répéter ces 4 dim., 9 fois. A 56 cm, rab. droits les 32 m. rest. pour l'épaule.

Faire le devant gauche sembl. en vis à vis, mais pour les dim. du décolleté, remplacer les 2 m. ens. par un surjet simple et les 3 m. ens. par un sujet double.

Manches monter 72 m. sur les aig. n° 3 1/2 et faire l'ourlet dent de chat comme le corps, puis 8 cm de côtes 2/2. Cont. avec les aig. n° 4 en répart. les m. ainsi: 2 m. env., 2 m. croisées, 1 m. env., une torsade nattée de 6 m., 1 m. env., 2 m. croisées, 16 m. point en V, 2 m. croisées, 1 m. env., une torsade nattée de 6 m. (au milieu de la torsade, on est au milieu de la manche) placer les motifs en sens inverse pour l'autre

moitié, soit 1 m. env., 2 m. croisées, 16 m. point en V, etc. Trav. en augm. de ch. côté 1 m. tous les 4 rgs: 27 fois en ajoutant les motifs au fur et à mesure, soit un motifs en V, 2 m. croisées, 1 m. env., 2 m. croisées, 8 m. point de blé. A 48 cm de haut. tot. (ourlet fait) rab. droit ces 126 m.

Montage

Assembler le dos aux devant par des coutures de côté et d'épaule: reprendre avec plusieurs aig. n° 3 1/2, depuis la pointe du décolleté du devant droit 104 m. jusqu'à l'épaule + 62 m. pour l'encolure du dos + 104 m. depuis l'épaule jusqu'à la pointe du décolleté et 76 m. de la pointe du décolleté jusqu'en bas du devant gauche et trav. sur toutes les m. en côtes 2/2 en réservant sur le devant gauche à partir du 2° rg 3 boutonnières horizontales, pour cela séparer le trav. ainsi: tric. seulement sur les 18 m. du bas pendant 4 rgs, garder en attente, faire de même sur les 29 m. suiv., de même sur 29 m. suiv. et de même sur toutes les autres m. Reprendre à tricoter sur toutes les m. faire 3 rgs droits en côtes 2/2, puis faire l'ourlet dent de chat, tric. 1 cm jersey et rab., faire l'ourlet. Fermer les manches en laissant une ouverture de 2 cm dans le haut qui s'imbriquera dans le creux des emmanchures. Crocheter 2 liens de 15 cm chacun faits en mailles serrées avec un crochet n° 4 en utilisant 6 brins de coton. En coudre un à la pointe du décolleté du devant droit et l'autre à mi-hauteur de la couture devant de l'emmanchure gauche. Coudre les boutons à 1 cm de la couture de côté sur le dev. droit en vis à vis des boutonnières.

JUPES DE NAIADES

(suite de la page 55)

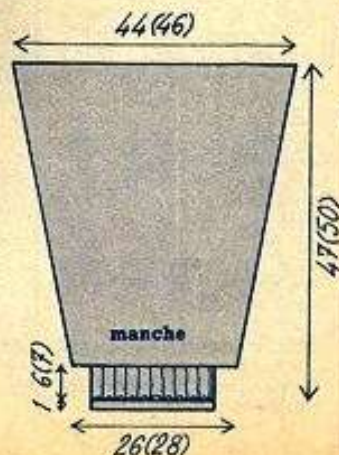
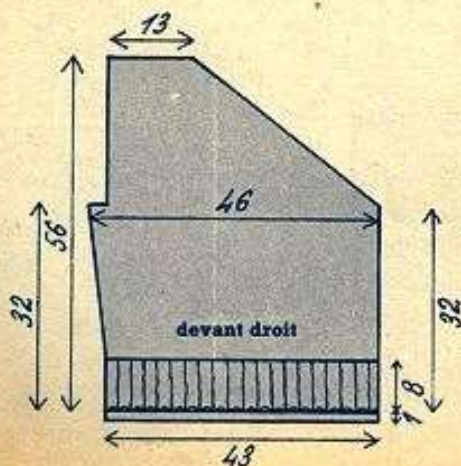
100 Idées n° 105



Le pull-over fermé sur l'épaule

Fournitures:

Laines Georges Picard, qualité layette 7 (8) pel. col. vert d'eau 5 et 7 (8) pel. col. lavande 15. Aig. n° 4 et 5. Echantillon — 10 cm x 10 cm pour l'ensemble des points irlandais = 24 m. et 30 rgs. Si vous n'obtenez pas les mêmes dimensions, utilisez des aig. plus fines ou plus grosses. Tailles: 38/40 (40/42)



Les points irlandais

(suite de la page 100) **100 idées - n° 105**

Ces pulls sont tricotés en points irlandais avec des mélanges de fils qui leur donnent un aspect chiné.

A ● Jersey:
1 rg endr., 1 rg env.

B ● Côtes 2/2:
2 m. endr., 2 m. env.

C ● Point de blé:
1 m. endr., 1 m. env., contrariées tous les 2 rgs

D ● Torsades nattées sur 6 m.:

1^{er} rg mettre 2 m. sur une aig. auxil. devant le trav., tric. les 2 m. suiv. à l'endr., puis tric. à l'endr. les 2 m. de l'aig. auxil., tric. les 2

dernières m. à l'endr.; 2^e rg et tous les rgs pairs: 6 m. env.; 3^e rg: tric. 2 m. endr., mettre les 2 m. suiv. sur une aig. auxil. derrière le trav., tric. les 2 m. suiv. à l'endr., puis les 2 m. de l'aig. auxil. à l'endr.; répéter ces 4 rgs

E ● Côte croisée sur 2 m.:
1^{er} rg: en passant devant la 1^{ère} m., tric. la 2^{ème} m. à l'endr., puis tric. la 1^{ère} m. à l'endr.; 2^e rg: 2 m. env.; répéter ces 2 rgs

F ● Point en V:
sur 16 m., 1^{er} rg: 6 m. env., glisser 2 m. sur une aig.

auxil. placée devant le trav., tric. les 2 m. suiv. à l'endr., puis tric. à l'endr. les 2 m. de l'aig. auxil., 6 m. env.; 2^e rg et tous les rgs pairs: tric. les m. comme elles se présentent; 3^e rg: 5 m. env.; 3 m. décalées à droite (glisser 1 m. sur une aig. auxil. derrière le trav., tric. les 2 m. suiv. à l'endr., tric. à l'env. la m. de l'aig. auxil.); 3 m. décalées à gauche (glisser 2 m. sur une aig. auxil. devant le trav., tric. 1 m. env., puis tric. à l'endr. les 2 m. de l'aig. auxil.); 5 m. env.; 5^e rg: 4 m. env.; 3 m. décalées à droite, 2 m. env.; 3 m. décalées à gauche, 4 m. env.; 7^e rg: 3 m. env.; 3 m. décalées à droite, 4 m. env.; 3 m. décalées à gauche, 3 m. env.; 9^e rg: 2 m. env.; 3 m. décalées à droite, 6 m. env.; 3 m. décalées à gauche, 2 m. env.; 11^e rg: 1 m. env.; 3 m. décalées à droite, 8 m. env.; 3 m. déca-

lées à gauche, 1 m. env.; répéter ces 12 rgs.

G ● Les maillons:
1^{er} rg: à l'endr.; 2^e rg et tous les rgs pairs: à l'env.; 3^e rg: * glisser 2 m. sur une aig. auxil. devant le trav., tric. les 2 m. suiv. à l'endr., puis tric. à l'endr. les 2 m. de l'aig. auxil., glisser 2 m. sur une aig. auxil. derrière le trav., tric. les 2 m. suiv. à l'endr., puis tric. à l'endr. les 2 m. de l'aig. auxil.; * 5^e rg: à l'endr.; 7^e rg: * glisser 2 m. sur une aig. auxil. derrière le trav., tric. les 2 m. suiv. à l'endr., puis tric. à l'endr. les 2 m. de l'aig. auxil., glisser 2 m. sur une aig. auxil. devant le trav., tric. les 2 m. suiv. à l'endr., puis tric. à l'endr. les 2 m. de l'aig. auxil.; * 9^e rg: reprendre au 1^{er} rg et répéter ces 8 rgs.

H ● Chainette torsadée sur 14 m.:

1^{er} rg: 4 m. env., 6 m. endr., 4 m. env.; 2^e rg et tous les rgs pairs: tric. les m. comme elles se présentent; 3^e rg: 4 m. env., glisser 3 m. sur une aig. auxil. derrière le trav., tric. les 3 m. suiv. à l'endr., puis tric. à l'endr. les 3 m. de l'aig. auxil.; 4 m. env.; 5^e et 7^e rgs: comme le 1^{er}; 9^e rg: comme le 3^e; 11^e rg: 3 m. env., croiser 4 m. à droite (glisser 1 m. sur une aig. auxil. derrière le trav., tric. les 3 m. suiv. à l'endr., puis tric. à l'env. la m. de l'aig. auxil.), croiser 4 m. à gauche (glisser 3 m. sur une aig. auxil. devant le trav., tric. 1 m. env., puis tric. à l'endr. les 3 m. de l'aig. auxil.); 3 m. env.; 13^e rg: 3 m. env., 3 m. endr., 2 m. env., 3 m. endr., 3 m. env.; 15^e, 17^e, 19^e, 21^e, 23^e rg: comme le 13^e; 25^e rg: 3 m. env., croiser 4 m. à gauche, croiser 4 m. à droite, 3 m. env.; 27^e rg: reprendre au 3^e rg. Répéter ces 24 rgs.

I ● Les épis sur 9 m.:

1^{er} rg: 9 m. endr.; 2^e rg: 9 m. env.; 3^e rg: glisser 3 m. sur une aig. auxil. derrière le trav., tric. 1 m. endr., puis tric. à l'endr. les 3 m. de l'aig. auxil., 1 m. endr., glisser 1 m. sur une aig. auxil. devant le trav., tric. 3 m. endr., puis tric. à l'endr. la m. de l'aig. auxil.; 4^e rg: 9 m. env.; répéter ces 4 rgs.

J ● Point zig-zag sur 14 m.:

1^{er} rg: 3 m. env., 2 m. endr., 9 m. env.; 2^e rg et tous les rgs pairs: tric. les m. comme elles se présentent; 3^e rg: 3 m. env., croiser 3 m. à gauche



D E F E D E G D
Pull-over fermé sur le côté



E F E D E G
Pull-over fermé dans le dos



I J L J I E